

# こころ No.39

編集・発行



社会福祉法人 新潟市社会福祉協議会  
江南区社会福祉協議会  
<http://niigatakounanku-syakyo.jp/>

みんなでささえあい、安心して暮らせるまち **江南区**

## 社会福祉協議会って？

社会福祉協議会（略して「社協」）は、地域福祉の推進を図ることを目的とする、社会福祉法に位置付けられた社会福祉法人です。区市町村、都道府県・指定都市に設置されています。

### 地域福祉とは…

地域に住むすべての人が、住み慣れた家庭や地域の中で、自分らしく安心した生活が送れるように、同じ地域に暮らす仲間として、地域全体で支えあっていく関係をつくることをいいます。



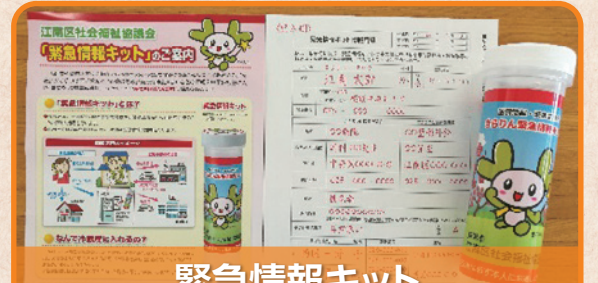
## 江南区社協はどんなことをしてるの？～取り組みの一部を紹介します～



地域福祉活動計画の推進



見守りネットワークの推進  
(友愛訪問・おせち配食)



緊急情報キット  
配布事業



災害ボランティアセンター  
設置訓練



地域の居場所づくり  
(地域の茶の間・いきいきサロン)



福祉教育(総合学習等)



ボランティア  
きっかけづくり講座



相談対応  
(生活福祉資金・日常生活自立支援事業等)



住民参加型福祉サービス  
「リボンの会」

社協では子どもからお年寄り、地域の福祉活動に関することまで、福祉に関する困りごとについて幅広く相談をお受けしています。そして、お受けした困りごとを社協の事業や他の関係機関の事業・サービスに繋いで対応したり、制度やサービスで解決できないものは、暮らしやすい地域となるよう地域や専門職の方々と検討しています。「どこに相談すればいいかわからない…」というとき、まずは社協に相談をお願いします。



## 令和2年度 共同募金実績報告

10月1日(木)  
アピタ新潟亀田店での  
街頭募金の様子です。  
コロナ対応として、  
屋外で活動しました。



ご協力いただいた皆様  
ありがとうございました!



令和2年10月1日～12月31日まで、3ヶ月にわたって実施した共同募金運動では、江南区内のご家庭、自治会・町内会、法人(会社)、職場、学校、街頭募金等幅広い活動を展開し、多くの方々より温かいご支援ご協力をいただきました。区民の皆様へ深く感謝申し上げます。ご協力いただいた募金は、令和3年度県内の福祉事業及び江南区内地域福祉活動を推進する事業に活用させていただきます。

江南区 令和2年度共同募金総額 **11,090,475円**

実績額	
赤い羽根共同募金 <b>6,954,749円</b>	歳末たすけあい募金 <b>4,135,726円</b>



## 江南区民の助け合い活動

# 福祉サービスリボンの会

“自分らしく暮らしたい”と願う高齢者や障がいのある方の掃除や調理などの家事援助をしてくださる方を募集しています。

**活動** 原則 月曜～金曜  
9:00～17:00の空いている時間

**内容** 掃除、洗濯、調理、買い物、話し相手、ゴミ出し、薬取り

**年会費** 年度毎に 1500円

**謝礼金** 700円/時間

**交通費** 自家用車使用の場合  
1キロ×20円



ご利用者(利用会員)の希望した時間や曜日に合わせ活動に入ります。協力して下さる方(協力会員)のご要望もお聞きし、コーディネーターが調整いたします。

活動内容も **できる時にできる事** をお願いしています。

詳しくは、リボンの会事務局 までお問い合わせ下さい。

**TEL 025-250-7768**

## 令和3年度 ボランティア登録・保険 申し込み受付中!

### ▶ ボランティア登録

登録すると、『サロン・ド・ボラ』等の情報紙や講座等の案内を無料で郵送いたします。年度ごとの登録となりますので、継続して活動される団体、個人のみなさん、ボランティア保険に加入希望の方は登録票に記入の上、提出をお願いします。

### ▶ ボランティア保険

安心して活動するために、活動前の加入をお勧めします。ボランティア活動中の事故によるケガや損害賠償を補償する保険です。

	基本プラン	天災・地震補償プラン
保険料	350円	500円

熱中症や食中毒、新型コロナウイルス感染により治療を受けた場合も補償対象となります。

**必要な物** 印鑑、保険料

**補償期間** 令和3年度1年間(4月1日以降の加入は受付翌日から令和4年3月31日まで)

## 65歳以上の方の社会参加活動♪ 元気力アップ・サポーター

### 登録説明会

ご自身の介護予防と生きがいづくりを目指して、施設などでサポート活動を始めてみませんか? 主なお手伝いとして、話し相手やレクリエーションの補助などを行います。

まずは登録説明会に参加してみませんか?



ポイント還元制  
翌年度最大  
5,000円の交付金が  
受け取れます

**日時・会場** 13:30～15:00

3月19日(金) 横越地区公民館

4月16日(金) 曾野木地区公民館

**対象者** 新潟市内在住の65歳以上の方

**申込み・問合せ** 秋葉区ボランティア・市民活動センター  
TEL 0250-24-8376

### 活動内容

江南区の多くの福祉施設では、現在、新型コロナウイルス感染拡大予防に伴い、ボランティア活動の受入を休止しています。その代わりとして、登録説明会と同じ日時・会場で下記内容のボランティア活動を行い、作成したものを施設等にお届けしています。

ぜひ、電話で上記にお申し込みの上ご参加ください。活動スタンプを押しますので、手帳をお持ちください!



清拭用布切り  
ウエス作り  
雑巾縫い 等

### ゆずってください

上記活動をするための布を集めています! キレイな使わなくなったTシャツなどの綿製品やタオルなどございましたら、ゆずっていただくと嬉しいです。

## ボランティアサロン

毎月第3金曜日のちょっとためになるミニ講座♪

気軽に参加できるミニ講座♪

**申し込み不要!**

どなたでも予約なしで参加できます。

誰かと繋がりたい!どんなボランティアがあるの?

まずは仲間を作ることから始めませんか?

**3月19日(金) 14:00～15:00**

江南区福祉センター2階 会議室

『認知症を理解しよう!』

ケアプランにじいろ

江南区ボランティア・市民活動センター運営委員 神田和美様

**4月16日(金) 14:00～15:00**

江南区福祉センター2階 和室

『災害から自分や家族を守るために』

～わが家、わがまちの防災について～

江南区役所 地域総務課

講座終了後、参加者対象にミニフリーマーケットを予定しています。収益金は災害義援金として活用させていただきます。

**問合せ 江南区ボランティア・市民活動センター**

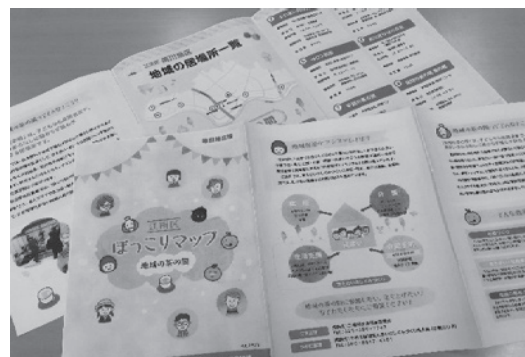
# 支え合いのしくみづくり取り組み紹介

## ○“江南区ほっこりマップ(地域の茶の間マップ)”を配付しています

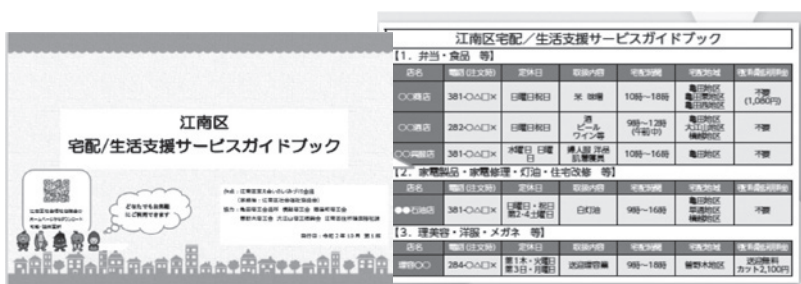
地域の茶の間とは、子どもから高齢者まで障がいのあるなしに関わらず誰もが参加できる居場所です。

このたび、江南区自治協議会安心安全部会が江南区及び各日常生活圏域支え合いのしくみづくり会議と連携し、地域の皆様から地域の茶の間に参加していただくことやボランティアとして関わっていただくことを目的に「江南区ほっこりマップ(地域の茶の間マップ)」を作成しました。

順次、全世帯へ配布しております。現況や見学、参加したい等のお問い合わせに関しては、江南区社会福祉協議会までお願いします。



## ○宅配/生活支援サービスガイドブックを作成しました



新型コロナウイルスの影響により、外出が困難となり、生活に困る高齢者が増加しています。そこで、宅配や御用聞きなどをしてくれるお店の一覧「江南区 宅配/生活支援サービスガイドブック」を作成しました。江南区社会福祉協議会のHPにも掲載されていますので、ぜひ一度ご覧ください。

「江南区宅配/生活支援サービスガイドブック」登録店を募集しています。

### 募集項目

食材・弁当・日用品・灯油などの宅配サービス、掃除や買い物などの生活支援サービス、家電製品の修理や出張理容室など。

問合せ：江南区支え合いのしくみづくり会議(江南区社会福祉協議会内)

☎025-250-7743

江南区社会福祉協議会HP  
ダウンロードは▶



皆様の温かい気持ちが地域づくりにつながります。

一般会員・賛助会員にご加入いただき  
ありがとうございました

一般会費実績額  
5,817,070円

賛助会費実績額  
340,500円

### 【賛助会員一覧】

(令和3年2月1日現在)

◎ご協力いただいた企業・団体会員 様 47企業・2団体  
(順不同・敬称略)

五十嵐建設工業 株式会社  
有限会社 村木塗装  
株式会社 魚常  
株式会社 久保モーターズ  
新潟みらい農業協同組合 亀田支店  
医療法人社団 押木内科神経内科医院  
有限会社 渡辺農場  
有限会社 つるや自動車  
有限会社 ナガイ商店  
有限会社 小島屋酒店  
有限会社 山崎銅鉄店  
医療法人社団 横田内科医院  
新潟トーヨー 株式会社 新潟営業所  
有限会社 クボタクリーン  
株式会社 後藤工務所  
基電機工業 株式会社  
コニカミノルタNC 株式会社  
株式会社 栗田工務店  
ダスキン ジョウヤマ  
神田紙器製造所 株式会社  
はばたき信用組合  
医療法人社団 おおむら内科クリニック

医療法人社団 枝並歯科クリニック  
有限会社 丸高重量  
有限会社 音楽ライフ  
越後天然ガス 株式会社  
有限会社 丸庄建材  
株式会社 裕和  
フィールド観光 株式会社  
株式会社 阿部組  
株式会社 ジャンボスポーツ  
渡辺看板塗装 有限会社  
日紡土木工業 株式会社  
藤田建設 株式会社  
有限会社 石井鉄骨工業  
友和工業 株式会社  
有限会社 熊倉商会  
株式会社 みかづき  
株式会社 大阪屋  
小見電器 有限会社  
新潟中央青果 株式会社  
山津水産 株式会社  
株式会社 倉久  
NPO法人 にいまーる

◎ご協力いただいた個人会員様 43名

ご協力いただきました会費は、様々な地域福祉活動推進のために活用させていただきます。また、地域における困りごとやこんなことをやってみようという声をぜひお届けください!



「もったいない」から「ありがとう」へ♡

## 保存可能な食品を集めています!

ご家庭、農家、企業で寄付できる保存可能食品を集めています。フードバンクにいがたは、福祉施設や生活に困っている方に集めた食品を寄付する活動をしています。

### 対象食品

- 常温保存可能食品  
お米 レトルト食品  
缶詰 災害用食品  
お菓子 インスタント食品 等
- 未開封品
- 賞味期限が最低2か月程度ある食品

### 受付箱設置場所

江南区社会福祉協議会 入口BOX

### 問合せ

フードバンクにいがた

☎025-384-4466

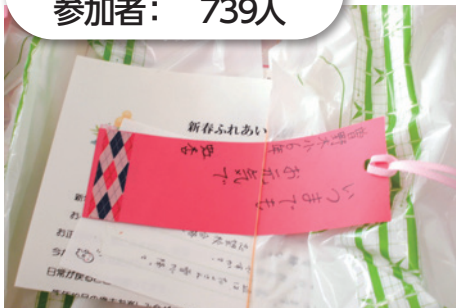


# 歳末たすけあい助成事業 を実施しました

歳末たすけあい助成事業は、地域の皆様から寄せられた歳末たすけあい募金の配分金で行われています。地域住民同士の交流活動や地域関係団体との福祉活動、また、福祉施設が地域と協働で行う事業に対し助成しました。今年度は、新型コロナウイルスをはじめとする感染症の予防対策を行った上での実施のため、例年通りの交流をすることが出来ず、また、大雪の影響で、規模を縮小したり、内容を変更して行いました。

今年度の参加者は、9団体 911人で、コロナ禍において工夫を凝らした事業が展開されました。

地域団体 6か所  
参加者: 739人



1月20日(水) 参加者 150人

## 曾野木地区社会福祉協議会

### 「新春ふれあい交流」

例年、「歳末お楽しみ会」を実施していましたが、今年は集って交流ができないため、独居高齢者を中心に、中学生からのお手紙と小学生手作りのしおりを添えてお弁当をお届けしました。雪が多い時期だったので、配食は高齢者の方々に喜ばれました。

福祉施設 3か所  
参加者: 172人



12月13日(日) 参加者 33人

## 地域活動支援センター 1UP

### 「ボッチャ大会」

ボッチャのルールの確認と練習を行った後、3人1組のチーム8チームで大会を行いました。試合の後にレクリエーションも行い、楽しく交流できました。

## 地域包括支援センター

### こんな時だからこそ見守り助け合おう

新型コロナウイルス感染症の流行により、私たちの生活も大きく変わりました。人と会いづらい今だからこそ、お互いの気持ちでご近所の見守りを行い、異変を早期に見つけられるよう助け合っていきましょう。

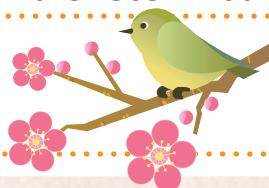
地域包括支援センターでは、主に要介護認定を受けていない等の高齢者の方を対象に「見守り訪問」を実施しています。対象地域など、詳細については直接お問い合わせ下さい。

見守り訪問に関わらず、日頃より高齢者に関する相談を受け付けておりますので、ご相談ください。

地域包括支援センター大江山・横越  
江南区三百地2312番地1  
☎025-278-7860

地域包括支援センターかめだ  
江南区早通6丁目7番34号  
☎025-383-1780

地域包括支援センター曾野木両川  
江南区曾川甲1326番地  
☎025-282-7295



### おうちで作ろう!簡単きりりんレシピのご紹介

## 甘酸っぱさがクセになる! いちご大福



### 材料(8個分)

白あん…160グラム(20グラム×8)  
白玉粉…100グラム  
水…160cc  
片栗粉…適宜  
砂糖…70グラム  
いちご…8個(中粒)

### - 準備 -

- ◆いちごはへたを取り、ぬらしたキッチンペーパーで表面のよごれを取る。※洗わないでね!
- ◆白あんは、20グラム×8個に丸めておく。

### 作り方

- ①耐熱容器に白玉粉を入れ、水を少しずつ加え、ダマにならないように木べらでよく混ぜる。
- ②①に砂糖を加え、よく混ぜる。(ここではドロドロの状態)
- ③②にラップをし、電子レンジの「強」で3分加熱し、一度取り出す。木べらで練り混ぜ、再びラップをして、3分加熱する。全体が透き通った色になれば良い。
- ※もし乳白色の部分が残っていたら、木べらで混ぜ、さらに1分間加熱する。
- ④③を電子レンジから取り出し、木べらをぬらしながら、よく練る。
- ⑤いちごを白あんて包む。
- ⑥練りあがった④の餅に片栗粉をふり、8等分にする。この時、手のひらに片栗粉をつけながら作業するとやりやすい。
- ⑦⑤の白あんて包んだいちごを、餅で包み、形よく丸めたら完成!

※このレシピは、新潟市食生活改善推進委員協議会江南支部よりご提供いただいたものです。

### お問い合わせ先

～ 法人理念 見逃さず受けとめ つなぎ 共に創る社協 ～

社会福祉法人  
編集・発行 新潟市社会福祉協議会

## 江南区社会福祉協議会

○住所: 〒950-0155 新潟市江南区泉町3-3-3 江南区福祉センター内

●江南区社会福祉協議会(ボランティア・市民活動センター)

☎025-250-7743 FAX025-250-7761

E-mail:s.kounan@syakyo-niigatacity.or.jp

○開所時間: 午前8時30分～午後5時15分(土日・祝日・年末年始を除く)

●福祉サービスリボンの会

☎025-250-7768

午前8時30分～午後5時15分(土日・祝日・年末年始を除く)

●心配ごと相談所

☎025-250-7823

毎週木曜日 午後1時～午後4時(祝日・年末年始を除く)



### 江南区社協だよりの郵送申し込みを受け付けております。

江南区にお住まいの方で新聞未購読等、江南区社協だよりが届いていない世帯の郵送を希望される方は、当会までお申込みください。